



musée de  
**VASSOGNE**  
centre historique du monde du travail

DES OUTILS,  
DES OBJETS POPULAIRES,  
LEUR HISTOIRE DANS LA SOCIÉTÉ FRANÇAISE  
ET EUROPÉENNE .

## SCIES / BEMOL

itinéraire d'un collectionneur



### Musée de VASSOGNE

19 juin / 19 décembre 2010

2 rue de la croix / 02160 Vassogne

réalisé par [www.vassogne-musee.com](http://www.vassogne-musee.com) / tél 03 23 33 91 70 / 03 23 33 91 61

## Mouches à Miel



### Musée de VASSOGNE

T<sup>1</sup> mars 2012 / 31 décembre 2012

2 rue de la croix / 02160 Vassogne

réalisé samedi et dimanche sur rendez-vous / tél 03 23 33 91 61  
[vassogne.musee-nordest.fr](http://vassogne.musee-nordest.fr) / [www.nordestvassogne.fr](http://www.nordestvassogne.fr) / [www.musee-nord.fr](http://www.musee-nord.fr)

## Du Blé!

Récoltes et pratiques fiscales



### Musée de VASSOGNE

T<sup>1</sup> juillet 2013 / 31 décembre 2014

2 rue de la croix / 02160 Vassogne

réalisé samedi et dimanche sur rendez-vous / tél 03 23 33 91 61  
[vassogne.musee-nordest.fr](http://vassogne.musee-nordest.fr) / [www.nordestvassogne.fr](http://www.nordestvassogne.fr) / [www.musee-nord.fr](http://www.musee-nord.fr)

## Le Chemin de la Reconstruction

1919 - 1939



### Musée de VASSOGNE

T<sup>1</sup> avril 2015 / 31 décembre 2016

2 rue de la croix / 02160 Vassogne

réalisé samedi et dimanche sur rendez-vous / tél 03 23 33 91 61  
[vassogne.musee-nordest.fr](http://vassogne.musee-nordest.fr) / [www.nordestvassogne.fr](http://www.nordestvassogne.fr) / [www.musee-nord.fr](http://www.musee-nord.fr)



DES OUTILS,  
DES OBJETS POPULAIRES,  
LEUR HISTOIRE DANS LA SOCIÉTÉ FRANÇAISE  
ET EUROPÉENNE.

DES PASSERELLES CULTURELLES

Fondé en 2008 par un passionné, Stéphane Bedhome, sur les conseils du plasticien et scénographe Daniel Pillant, ce musée a été pensé comme un lieu de culture. Son ambition est d'offrir en zone rurale une ouverture à l'art par l'outil. L'outil demeure un média accessible au plus grand nombre, qui permet de transmettre un message, reçu d'autant de façons qu'il y a de visiteurs. C'est dans un véritable dialogue avec d'autres disciplines, d'autres cultures et d'autres temps que s'inscrit ce musée.

DES ECHOS AUX QUESTIONS DE SOCIÉTÉ

La médiation entre visiteurs et collections, prenant en compte leurs imaginaires, ouvre le dialogue sur les questions de société. Au-delà des aspects techniques, l'outil, alors transcendé, est pensé comme un matériau privilégié pour rendre compte d'une époque donnée, permettant ainsi de questionner notre propre société : le milieu naturel, le rapport à l'autre et la mondialisation.

DES SCÉNOGRAPHIES UNIQUES

Repensées pour chaque exposition, les scénographies visent à mettre en valeur l'objet autour de quatre partis pris : les formes, les matières, les couleurs et les gestes. Les scénographies subtiles et accessibles sont élaborées dans le souci de toucher toutes les générations, et particulièrement le jeune public.



2015 – 2016

« RECONSTRUIRE »

La nouvelle exposition du musée de Vassogne « Le chemin de la reconstruction 1919-1939 » constitue une sorte de pari inédit : comment évoquer, comment rendre sensibles tous les aspects de la société sur le Chemin des Dames après « l'évènement ruine » ? « L'évènement ruine » est le terme que Stéphane Bedhome - fondateur du musée - a forgé dans sa thèse et son livre pour caractériser l'état de dévastation et de sidération de la région après la Grande guerre. L'ampleur de ce sujet imposait qu'il soit traité en un prologue et deux volets. « Terres, fêlures de la Grande Guerre » est le prologue de ce cycle : évocation symbolique du bouleversement de la terre par la guerre, du passage d'un monde ancien à un monde nouveau. Le premier chapitre du « Chemin de la reconstruction » (avril 2015-décembre 2016) présenté ici, est consacré à la reconstruction de l'habitat et à la réhabilitation des liens sociaux sur le Chemin des Dames après 1918. Le deuxième chapitre (avril 2017-décembre 2018) parlera de la reconquête des terres et des cultures, du nouveau visage des jardins entre 1919 et 1939.

« Le chemin de la reconstruction 1919-1939 » est divisé en deux parties. La première met en scène l'ensemble des métiers qui ont contribué à la reconstruction matérielle des bourgs et des villages : maçons, charpentiers, plâtriers, couvreurs... La richesse des techniques et des savoirs-faire confirme que les fonctions et formes de l'outil sont aussi l'expression d'une pensée ouvrière singulière.

La deuxième partie, consacrée à la société de la reconstruction, est divisée en quatre sections. « Dommages » rend compte de la complexe machine administrative mise en place par l'Etat pour aider les régions dévastées et les populations. « Entrepreneurs et ouvriers » évoque le travail au jour le jour de l'entreprise Maroteaux-Cabaret et de ses employés - « Intérieurs et cafés » montre les éléments parfois rudimentaires de la vie quotidienne dans les maisons et les cafés-épiceries. « Fêtes et cérémonies » parle des commémorations laïques et religieuses, marques incontournables d'une sociabilité retrouvée.

Enfin il était impossible d'envisager cette présentation sans la présence du livre de Roland Dorgelès *Le réveil des morts*, paru en 1923, terrible évocation de ce travail physique et moral de la reconstruction. Ils nous a inspiré et nous l'avons placé au début de cette deuxième partie. Il est en vis-à-vis d'une porte décorée de chardons, caractéristique des nouvelles habitations. Symboliquement, du livre à la porte, nous avons tracé une ligne, un chemin, le chemin du renouveau.

**SCIES / BEMOL**  
Histoire d'un collectionneur



musée de  
**VASSOGNE**

centre historique du monde du travail

Musée de VASSOGNE  
19 juin / 19 décembre 2010  
2 rue de l'Église / 54120 VASSOGNE  
03 83 58 00 00 / 03 83 58 00 01

**2010**

« UNE EXPOSITION DUALE  
HOMMAGE AUX  
COLLECTIONNEURS INAUGURÉE  
PAR UNE PERFORMANCE DE SCIE  
MUSICALE »



**SCIES DE METIERS ET SCIES  
MUSICALES**

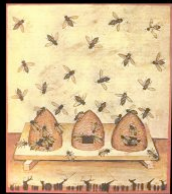


**FORMES, MATIÈRES ET  
COULEURS**

2011 – 2012

« UNE IMMERSION DANS LE MONDE APICOLE PAR UNE OUVERTURE VERS LE PAYS DOGON »

Mouches à Miel



Musée de VASSOGNE

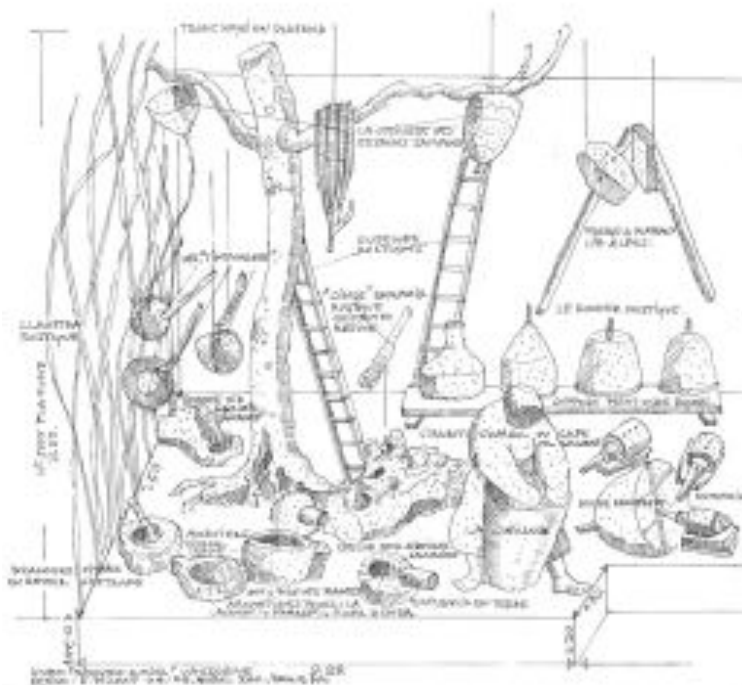
7 juillet 2011 - 7 novembre 2012

1 rue de la source - 01100 VASSOGNE



musée de VASSOGNE

centre historique du monde du travail



Dessin Daniel Pillant

**Du Blé !**  
Récoltes et pratiques fiscales



Musée de VASSOGNE  
1<sup>er</sup> juillet 2013 / 31 décembre 2014  
2 rue de la Vierge - 02100 Vassogne  
Téléphone : 03 27 41 11 11 - 03 27 41 11 12



musée de  
**VASSOGNE**  
centre historique du monde du travail

2013 – 2014

« ART, ACTUALITE ET SOCIETE »



TRESSAGE DU BOUQUET DE MOISSON



OBJETS DANS L'ESPACE

## HISTOIRE D'UNE COLLECTION

« C'est en 1992 que débuta, suite à la découverte d'une propriété sur la commune de Vassogne, la collection d'outils de façonnage à main. Mes aïeux furent entrepreneur de maçonnerie et petit cultivateur depuis la fin du XIX<sup>ème</sup> siècle. Acteur incontournable de la reconstruction du canton de Craonne, l'entreprise de maçonnerie Maroteaux-Cabaret laissa à sa fermeture de nombreux outils de maçonnerie, couverture, plâtrerie, paysannerie mais aussi une masse d'archives considérable. Les outils furent dans un premier temps stockés dans une écurie.

Très rapidement, l'idée d'un musée germa. Je me mis donc en quête de collecter sur les brocantes et vides greniers de l'Aisne les outils de maçonnerie et paysannerie que je pouvais trouver. Il m'apparut rapidement que l'ensemble de ces outils avaient une unité confondante : ils étaient dans leur forme le produit des conséquences de la première guerre mondiale dans le département. Le raz de marée d'outils industriels côtoyait ceux transformés à la suite de la guerre. Il me sembla alors qu'il fallait pouvoir comparer ces outils de pays avec ceux des autres régions.

Dès 2002, je me suis mis à voyager dans toute la France et les pays d'Europe de l'est (Italie, Allemagne) pour rassembler des séries complètes d'outils et objets d'art populaire mais aussi pour photographier les pièces de musée, passant d'écomusée sans moyens au fabuleux musée de l'outil et de la Pensée Ouvrière de Troyes. Parallèlement, les dons d'outils et d'ateliers entiers du Chemin des Dames et de l'Aisne se multiplièrent.

A la tête aujourd'hui d'une collection de près de **6 000 outils** et objets d'art populaire, d'un fonds de **200 mètres linéaires d'archives** d'entreprise et de documentation sur l'outil, le Chemin des Dames et l'Aisne ainsi que d'une **bibliothèque** conséquente, j'ai entrepris, parallèlement au musée, la construction d'un Conservatoire ayant pour but de préserver cet héritage hors du commun. »

Stéphane Bedhome





# L'ASSOCIATION :

LE MUSEE DE VASSOGNE EST GERE PAR UNE ASSOCIATION  
LOI 1901.

## Conseil d'Administration :

**Président** : Patrick DOUCET (Responsable du patrimoine parfums d'un grand groupe cosmétique)

**Vice Président** : Claire PREVOTAT (Professeur émérite à l'Université de Reims Champagne Ardenne)

**Vice Président** : Aude BONO (Enseignant-chercheur, Fondation EPF à Sceaux)

**Direction artistique** : Daniel PILLANT (Professeur à l'Ecole Supérieure d'Art et de Design de Reims)

**Trésorière** : Marie-Thérèse SASTALO (Formatrice au CFA Châlons en Champagne)

**Trésorier adjoint** : Daniel KOSTRZEWA (Directeur d'école de Braine)

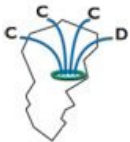
**Secrétaire** : Marie-Reine SELIER (Directrice d'école de Beurieux)

**Photographies** : Jean-Charles PILLANT, Daniel RODRIGUES et Louis BOURJAC

**Conseil scientifique** : Jean-Pierre BOUREUX (Ingénieur d'étude à l'Université de Reims Champagne Ardenne) et Stéphane BEDHOME (Docteur en Histoire)



## Ils nous soutiennent :





musée de  
**VASSOGNE**  
centre historique du monde du travail

2 RUE DE LA CROIX  
02160 VASSOGNE  
03 23 25 97 02

[VASSOGNE.MUSEE@ORANGE.FR](mailto:VASSOGNE.MUSEE@ORANGE.FR)

[WWW.UTILSVASSOGNE.FR](http://WWW.UTILSVASSOGNE.FR)

**RELATIONS PRESSE ET MECENAT :**

**STÉPHANE BEDHOME : 06 84 61 50 71**



MUSEE DE VASSOGNE